

申领《危险废物经营许可证（收集）》受理公示

企业名称	淮安易源环保技术咨询有限公司
经营设施地址	淮安市经济技术开发区集贤路 20 号 16A
法人代表	李忠
申请经营类别及数量	经营类别：废矿物油（HW08，900-214-08） 数量：年收集废矿物油 10000 吨
废物收集储存运输工艺	(1) 收集 (2) 车辆运输进场 (3) 装卸 (4) 暂存 (5) 运输出场

主要经营设施及设备	名称	规格型号	设计能力吨/年	数量	生产厂家/产地	投运日期	使用场所/用途
	油贮罐	30 立方		4	淮安市齐鲁金属制品有限公司	2017. 11	油贮罐区
	进油泵	KCB483	29 m ³ /h 5.5kw	1	河北泊头市福兴泵阀有限公司	2017. 11	油贮罐区
	出油泵	KCB483	29 m ³ /h 5.5kw	1	河北泊头市福兴泵阀有限公司	2017. 11	油贮罐区
	地磅	100T		1	淮安宇帆电子衡器有限公司	2017. 11	库区
	干粉灭火器/泡沫灭火器			17	莱芜市消防器材公司 徐州消防器材公司	2017. 11	库区
	叉车	3T		1		2017. 11	库区

一、废物的包装、收集

1、 废物包装形式

(1) 废矿物油密封于 200L 铁桶，1 立方塑桶内运入，置于公司仓库内，根据其成份通过泵及管道分别输入到四只贮罐内贮存。

(2) 次生危废收集于塑料箱内,运到专用暂存区贮存

2、收集危废来源及代码

本项目收集危险废物要来源于淮安市 4S 店、汽修厂、轮船维修拆解等产生的废矿物油企业。涉及危险废物代码见表。

本项目收集危废类别

序号	名称	废物类别	废物代码	危险废物	备注
1	废矿物油	HW08	900-214-08	车辆、机械维修和拆解过程中产生的废发动机油、制动器油、自动变速器油、齿轮油等废润滑油	

3、废物贮存场所情况简述

(1) 废矿物油贮存四只贮罐，安装于一个 140 m²的贮油区内，四周环绕 0.6 米的围堰。

(2) 次生危废暂存区 20 m²

二、废物的运输

1、废物运输方式

汽车运输

2、现有运输工具数量和资质（或租用运输工具的来源、数量、资质）

委托淮安交运危货运输有限公司运输危险废物。

3、废物运输时的应急方案和工具

淮安交运危货运输有限公司具备危险品运输资质，本公司设立有 1 名有资质的押运员，车上配有灭火器，防毒面具等设施。

三、废物的预处理

1、废物预处理工艺

无

2、废物预处理设施、设备

无

四、废物收集储存运输工艺及设备、设施

一、废矿物油收集储存运输工艺

(1) 收集

建设单位在收集点放置空的专用储存废矿物油的油桶，待储存到一定量后，进行回收。每次收集时带好空的油桶在收集点内替换已储存废矿物油的油桶。装有废矿物油的油桶的适当位置粘贴废矿物油标签。运输前，检查包装，防止运输过程出现泄漏。

(2) 车辆运输进场

委托淮安交运危货运输有限公司专用危废运输车辆运输至本项目车间储存区。

(3) 装卸

车辆开入到厂房内装卸区，计量登记后，用泵将废矿物油输入储罐中，此装卸过程可采用油罐上方进料方式，减少呼吸气体的产生。储罐设置呼吸孔，防止气体膨胀，呼吸口设活性炭过滤装置，吸附挥发的废矿物油。

(4) 暂存

废矿物油于储罐贮存，待收集至一定量后进行转移。本项目废矿物油最大存储为 100t。

(5) 运输出场

本项目废矿物油转移至下游接收单位淮安星宇再生资源有限公司进行处置利用。转移运输过程委托淮安交运危货运输有限公司专用槽罐车进行运输。

二、污染防治措施及防治效果

1、污染物产生情况

(1) 废气

本项目废气主要为废矿物油装卸及储存过程产生的非甲烷总烃。

(2) 废水：

本项目废水主要为生活废水。

(3) 噪声

本项目噪声源主要为车间微负压风机、输油泵及叉车。

(4) 固体废物

本项目储存过程中产生的固体废物主要有：废吸油棉、废含油锯末、废活性炭、废拖把、废劳保用品、水洗浓缩液、生活垃圾。

2、污染防治设施及工作原理

(1) 废气

储罐设置呼吸孔，防止气体膨胀，呼吸口设活性炭过滤装置，吸附挥发的废矿物油，达标排放。

(2) 废水：

本项目废水主要为生活废水，生活废水经化粪池处理后，接管淮安经济技术开发区污水管网，送园区污水厂集中处理。

(3) 噪声

本项目噪声源主要为车间微负压风机、输油泵及叉车。

通过距离衰减，减振，厂房隔声降噪等措施，噪声指标可以达标。

(4) 固体废物

本项目储存过程中产生的固体废物主要有：废吸油棉、废含油锯末、废活性炭、废拖把、废劳保用品、水洗浓缩液、生活垃圾。产生的固体废弃物分别回收综合利用、外售综合利用、环卫清运等处置利用方式，各类固废均能得到安全处置，无直

接外排。固体废物产生情况及处置情况一览表见表 2.2-12。

2.2-11 收集危废运输单位及去向一览表

序号	名称	运输单位	去向	处置方式
1	废矿物油	淮安交运危货运输有限公司	徐州天然润滑油有限公司	再生利用

五、污染防治效果

经淮安市环境监测站监测达标

六、预防和处理污染事故和其它突发性事件的方案和资金保障计划

1、废物分析的主要仪器、设备及分析项目

无

2、安全、保卫措施

消防安全知识培训、演习，环保应急预案演练，加强门卫制度，禁止闲人进入。

3、内部检查监督管理措施

(1)危废进厂前要派人到现场检查,符合收集要求,联系运输公司,落实运输车辆,落实运输过程应急防范措施。

(2)检查包装容器不得破损,以防泄漏。

(3)危废进厂，经称重后进行分类存放,作好入库纪录。

(4)危废出厂时，联系运输公司，检查包装容器不得破损,称重作好出库纪录。

(5)全厂严禁烟火。

4、人员培训及持证上岗情况

管理人员有专业培训上岗证，技术人员、职工有技术培训，详见附件。

5、意外突发事故应急措施

作业时，如遇突发事件（容器泄漏,火灾）立即停止作业，根据环保应急预案,采取应急措施,将危废收集到事故池和渗滤池,防止事态扩大,公司内配各类灭火器等设施。

6、环境监测措施

将江苏迈斯特环境检测有限公司作为业务联系单位，定期监测。

7、发生意外突发事件，消除污染的资金保障措施

企业内有专门的应急事故池，制定事故应急预案，购买社会保险，详见附件。

七、周边环境简述及地理位置

淮安易源环保技术咨询有限公司位于淮安市经济技术开发区汕头东路以北，安澜路以西；集贤路 20 号台州工业园内。

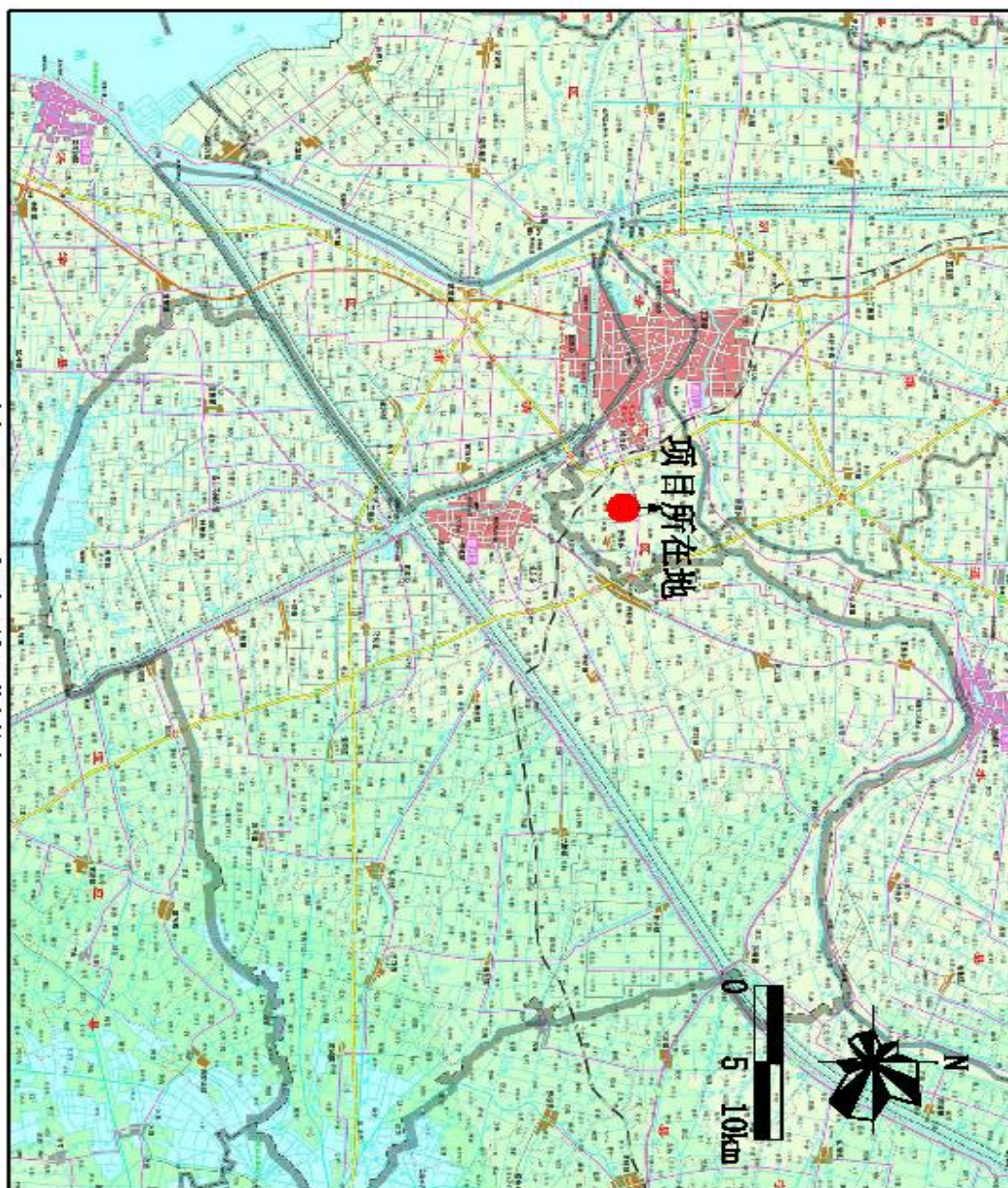


图4.1.1-1 本项目地理位置图

八、厂区布局说明及平面布置图

本项目租赁淮安市华新一品工贸有限公司现有厂房 1152m² 进行废旧资源的收集、储存。厂房北侧设 1 个物流出口，南侧设 1 个物流入口。厂区西侧设废矿物油罐区，废矿物油罐区北侧设地磅和废矿物油装卸区，物流入口进厂区东侧靠南由西向东依次为渗滤液收集池、废铅酸蓄电池储存区、废汽车尾气净化催化剂储存区、废油桶储存区、废滤清器储存区，废铅酸蓄电池储存区单独密闭，其他储存区之间设隔断分区。厂区东侧由南向北依次为应急物资区、五金仓库和办公区。紧邻废铅酸蓄电池储存区西侧设废气处理装置、物流出口东侧危废暂存场所。废矿物油罐区北侧设事故池。

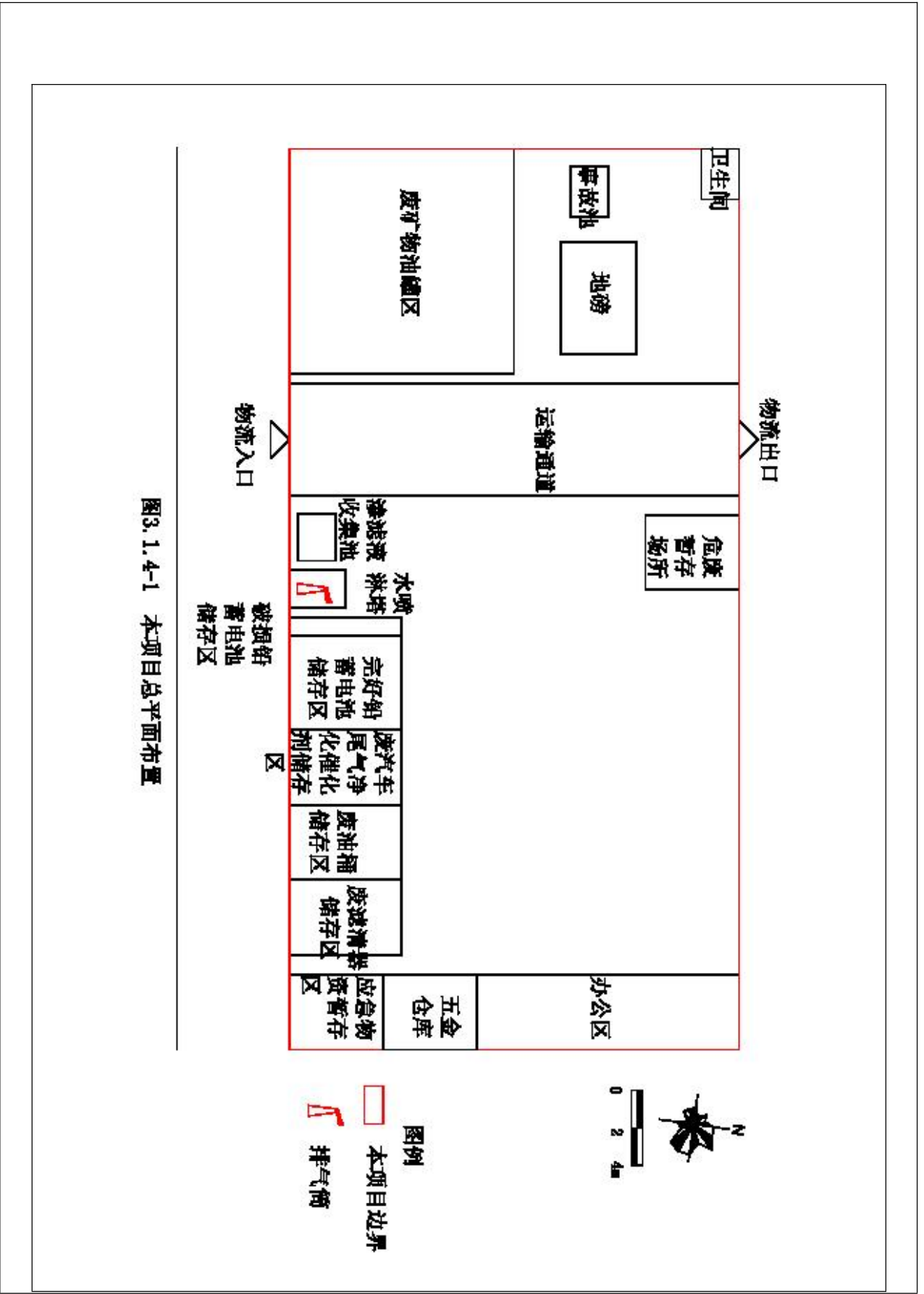


图3.1.4-1 本项目总平面布置

